

Les défaillances d'entreprises – France • Mai 2026

À fin mai, le nombre de défaillances se stabilise

- À fin mai 2026, le nombre de défaillances est en légère baisse, à 70 077 défaillances en cumul sur douze mois (cf. graphique 1) contre 70 257 en avril (sur données révisées¹).
- Par secteur, cette baisse s'explique principalement par la diminution du nombre de défaillances dans les secteurs de la construction et des transports et entreposage. Par taille, elle est alimentée en volume par le recul des défaillances des microentreprises. Le nombre de défaillances est globalement stable dans les autres secteurs d'activités ainsi que pour la plupart des tailles d'entreprises (cf. tableaux A et B).
- Le niveau des défaillances, qui reste élevé, s'explique en partie par une conjoncture dégradée, imputable notamment aux chocs successifs et aux incertitudes accrues qui ont fragilisé la situation financière de certaines entreprises.
- Il intervient également alors que la population d'entreprises continue de s'accroître. Selon l'INSEE, plus de 1,2 million d'entreprises ont été créées à fin mai 2026 sur 12 mois glissant, en hausse de 10,0 % par rapport au cumul 12 mois arrêté à fin mai 2025.

Pour en savoir plus : les données sur les créations d'entreprises sont diffusées par l'INSEE, notamment [Créations d'entreprises | Insee](#)

A – Les défaillances d'entreprises par secteur d'activité

Défaillances en nombre d'unités légales, glissement en %

	Cumul 12 derniers mois ^a (données brutes)							
	Moy. 2010-2019	Avr. 26	Avr. 26 /Avr. 25	Avr. 26 /2010-2019	Mai 25	Mai 26	Mai 26 /Mai 25	Mai 26 /2010-2019
Agriculture, sylviculture et pêche (AZ)	1 359	1 751	17,9 %	28,8 %	1 498	1 792	19,6 %	31,9 %
Industrie (BE)	4 442	4 465	4,3 %	0,5 %	4 290	4 443	3,6 %	0,0 %
Construction (FZ)	14 684	14 601	-1,9 %	-0,6 %	14 840	14 368	-3,2 %	-2,2 %
Commerce ; réparation automobile (G)	13 071	13 959	0,7 %	6,8 %	13 780	13 940	1,2 %	6,6 %
Transports et entreposage (H)	1 902	3 293	8,5 %	73,1 %	3 104	3 227	4,0 %	69,7 %
Hébergement et restauration (I)	7 374	9 509	7,0 %	29,0 %	8 935	9 553	6,9 %	29,5 %
Information et communication (JZ)	1 480	2 129	1,9 %	43,9 %	2 089	2 127	1,8 %	43,7 %
Activités financières et d'assurance (KZ)	1 150	1 697	2,4 %	47,6 %	1 640	1 695	3,4 %	47,4 %
Activités immobilières (LZ)	1 984	2 606	3,9 %	31,4 %	2 482	2 620	5,6 %	32,1 %
Conseils et services aux entreprises (MN)	6 379	8 932	9,4 %	40,0 %	8 198	8 974	9,5 %	40,7 %
Enseignement, santé, action sociale et service aux ménages (P à S)	5 311	7 147	16,4 %	34,6 %	6 188	7 168	15,8 %	35,0 %
Ensemble^b	59 342	70 257	4,7 %	18,4 %	67 152	70 077	4,4 %	18,1 %

Source : Banque de France – Base Fiben. Données disponibles fin juin 2026.

Calcul : Banque de France – Direction des Entreprises – Observatoire des Entreprises.

^a Cumul des douze derniers mois comparé au cumul des mêmes mois un an auparavant et à la moyenne 2010-2019.

^b La ligne « Ensemble » comprend des unités légales dont le secteur d'activité n'est pas connu.

¹ Pour rappel, les données sont révisées mensuellement avec des enregistrements de jugement communiqués plus tardivement.

B – Les défaillances d'entreprises par taille

Défaillances en nombre d'unités légales, glissement en %

Cumul 12 derniers mois^a (données brutes)

	Moy. 2010-2019	Avr. 26	Avr. 26 /Avr. 25	Avr. 26 /2010-2019	Mai 25	Mai 26	Mai 26 /Mai 25	Mai 26 /2010-2019
PME, dont	59 309	70 186	4,7 %	18,3 %	67 094	70 010	4,3 %	18,0 %
Microentreprises et taille indéterminée	56 059	64 676	4,4 %	15,4 %	61 955	64 488	4,1 %	15,0 %
Très petites entreprises	2 011	3 467	9,0 %	72,4 %	3 202	3 472	8,4 %	72,7 %
Petites entreprises	910	1 515	4,9 %	66,5 %	1 432	1 526	6,6 %	67,7 %
Moyennes entreprises	329	528	6,5 %	60,5 %	505	524	3,8 %	59,3 %
ETI-GE	33	71	20,3 %	115,2 %	58	67	15,5 %	103,0 %
Ensemble	59 342	70 257	4,7 %	18,4 %	67 152	70 077	4,4 %	18,1 %

Source : Banque de France – Base Fiben. Données disponibles fin juin 2026.

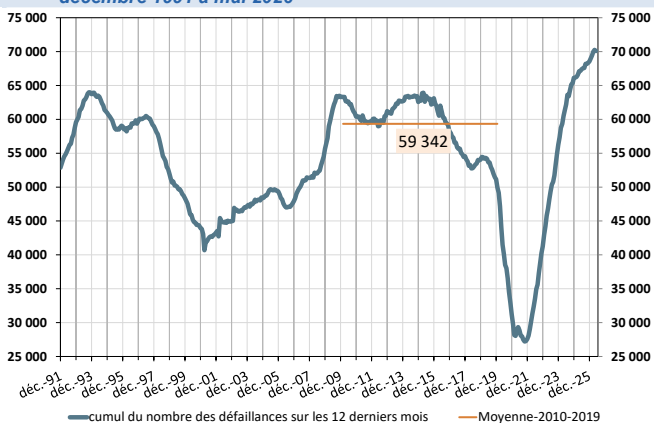
Calcul : Banque de France – Direction des Entreprises – Observatoire des Entreprises.

^a Cumul des douze derniers mois comparé au cumul des mêmes mois un an auparavant et à la moyenne 2010-2019.

C – Évolution des défaillances d'entreprises

1 – Nombre de défaillances

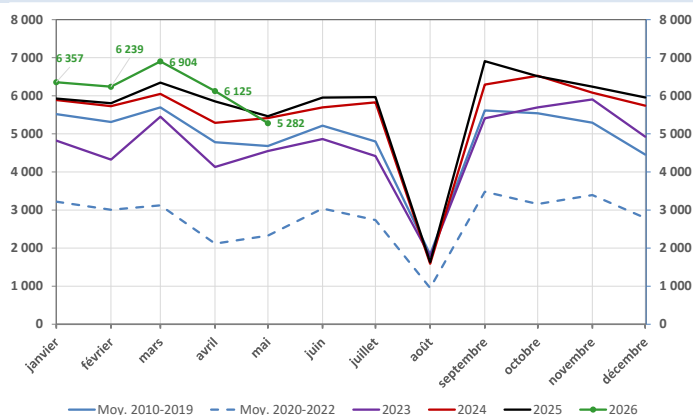
Cumul sur les douze derniers mois
décembre 1991 à mai 2026



Note : La courbe orange représente la valeur moyenne du nombre de défaillances cumulées sur douze mois observés mensuellement entre janvier 2010 et décembre 2019.

3 – Nombre mensuel de défaillances

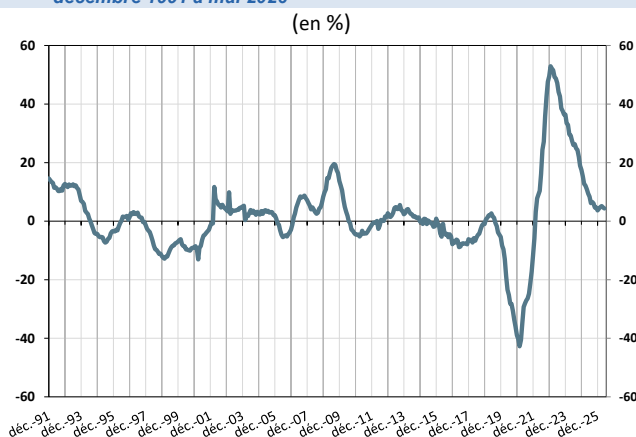
Moyenne 2010-2019, Moyenne 2020-2022 et janvier 2023 à mai 2026



Source : Banque de France, Direction des Entreprises, données disponibles fin juin 2026.

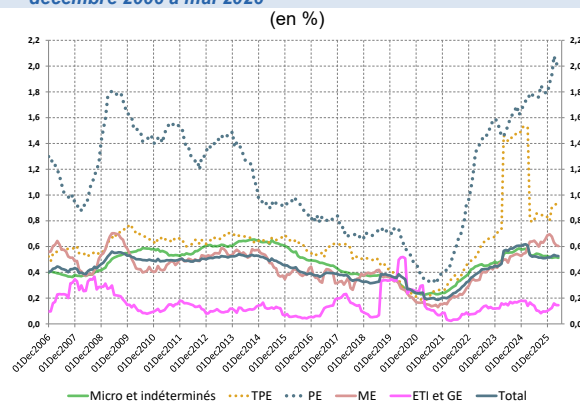
2 – Évolution du nombre de défaillances

Glissement annuel du cumul sur douze mois
décembre 1991 à mai 2026



4 – Poids des défaillances des entreprises non financières en termes d'encours de crédit

Cumul sur les douze derniers mois
décembre 2006 à mai 2026



Note : la hausse du poids des encours en défaillance sur douze mois pour la catégorie TPE observée entre avril 2024 et mars 2025 se résorbe en avril 2025 du fait de la sortie d'une unité légale défaillante en avril 2024, classée dans cette catégorie TPE du fait de son faible effectif.