



**LES
PANIERS
MARSEILLAIS**

UNE AUTRE ÉCONOMIE EST POSSIBLE

**ETUDE COMPARATIVE
DE PRIX**

Comparaison des prix des légumes
et fruits bio et conventionnels
selon les modes de distribution

--
2025

je m'engage

des
prix
justes

PAMA

mon
producteur
est
sympa

Mangeons
direct paysans
(et bio!)



**LES
PANIERES
MARSEILLAIS**

UNE AUTRE ÉCONOMIE EST POSSIBLE

SOMMAIRE

CONTEXTE	3
OBJECTIFS	4
METHODOLOGIE	4
RÉSULTATS	6
CONCLUSION	7
Remerciements	8
Annexes	9



CONTEXTE

Les Paniers Marseillais, réseau d'AMAP (Associations pour le Maintien d'une Agriculture Paysanne), s'engagent à fournir des légumes bio, de saison, frais et directement issus des producteurs locaux, sur la base de contrats solidaires. Ce modèle garantit une traçabilité totale et une quantité suffisante pour nourrir les foyers tout au long de l'année, tout en soutenant une agriculture respectueuse des producteurs, de l'environnement et des cycles naturels.

Dans un contexte où les consommateurs sont de plus en plus soucieux de concilier qualité alimentaire et maîtrise de leur budget, et où les modes d'approvisionnement alternatifs se diversifient, une question se pose : comment les paniers des Paniers Marseillais (PAMA) se positionnent-ils en termes de coût par rapport aux autres circuits de distribution ? Qu'il s'agisse de magasins bio spécialisés, de marchés ou d'hypermarchés proposant des légumes issus de l'agriculture conventionnelle, cette comparaison est essentielle pour évaluer la pertinence économique du modèle PAMA.

Par ailleurs, malgré l'essor du marché de la bio, les idées reçues persistent : la bio serait « réservée à une minorité » ou à une population « bobo », avec un coût jugé souvent prohibitif. Des articles et reportages alimentent ce discours en rappelant que « la bio coûte plus cher à produire » et qu'il « faut pouvoir se le permettre ».

Face à ces perceptions, cette étude a pour ambition d'apporter des données concrètes. Elle compare les prix des paniers des PAMA avec ceux des mêmes quantités et variétés de légumes et fruits achetés dans d'autres circuits de distribution. L'objectif est double : situer économiquement le modèle PAMA et fournir aux adhérent·es et futur·es adhérent·es une réflexion éclairée sur le rapport quantité/qualité-prix de leur engagement.



Notre étude a été menée en partenariat avec URGENCI – réseau international des AMAP – qui a réalisé sur la même période une étude complémentaire, axée sur une approche sociologique. L'objectif de cette étude parallèle était de comprendre sur quels critères les maraîchers fixent le prix de leurs paniers, et s'ils ont conscience des prix pratiqués par la concurrence. Cette collaboration a permis d'enrichir notre analyse en croisant des données économiques et des retours qualitatifs sur les pratiques des producteurs.

OBJECTIFS

L'objectif est de comparer le prix des paniers de légumes et fruits bio des PAMA, distribués sans intermédiaire, avec celui des mêmes produits provenant d'autres canaux de distribution alimentaire (magasins bio spécialisés, marchés de quartier et hypermarchés). Ces derniers proposent des légumes issus de l'agriculture conventionnelle, dont la provenance peut être connue ou non, et plus ou moins lointaine. En revanche, les paniers bio des PAMA garantissent une provenance locale, en direct producteur et traçable.

METHODOLOGIE

Cette étude a été réalisée en partenariat avec Kedge Business School dans le cadre du dispositif participatif "Pro-Act", et la compilation des données a été assurée par Sandrine Sarrazin, administratrice de l'association et chercheuse à l'INSERM.

Le contenu des paniers des PAMA est variable, car il est basé sur le principe du partage de la récolte, qui fluctue au gré des saisons. Ainsi, le poids des paniers PAMA peut varier entre 3,8 kg et 12kg, et contenir de 6 à 14 produits différents. Les périodes de faible poids et de plus faible diversité sont en général à la jonction hiver-printemps. L'étude comparative a donc été réalisée sur une année entière de mars 2023 à février 2024.



Les contenus des paniers ont été relevés chez 5 des 10 maraîchers et maraîchères du réseau des PAMA, servant à eux cinq 18 des 31 AMAP du réseau (soit 60%) représentant presque parfaitement la démographie et le nombre d'adhérents des paniers de quartier. L'étude couvre donc bien la diversité à la fois les producteurs que celles des consommateurs du réseau.

Pour trois des cinq maraîchers et maraîchères concernés, les relevés proviennent de leurs carnets personnels, dans lesquels ils consignent chaque semaine les produits distribués ainsi que leurs quantités respectives. Ces quantités sont exprimées, selon les produits, en kilogrammes, en nombre de légumes, ou en unités telles que « dose » ou « botte », ensuite converties en kilogrammes.

Les relevés des deux autres maraîchers, quant à eux, résultent de pesées effectuées par cinq adhérents des PAMA, qui ont enregistré les poids de chaque produit, chaque semaine de mars 2023 à février 2024.

En ce qui concerne le relevé des prix dans les réseaux « classiques » de distribution, des bénévoles des PAMA ont effectué deux relevés par mois, de mars 2023 à février 2024, pour les produits contenus dans les paniers des maraîchers et maraîchères participants. Ces relevés ont été réalisés dans trois types d'enseignes situées à proximité des quartiers concernés : une grande enseigne de distribution biologique et un hypermarché dans les quartiers sud de Marseille, et un marché de quartier en centre-ville.

Pour les prix relevés en grande surface ou au marché, les prix relevés sont ceux des produits issus de l'agriculture conventionnelle, qu'ils soient locaux ou non, en privilégiant généralement les options les moins chères disponibles. Par exemple, les prix des haricots verts retenus étaient ceux des haricots importés du Maroc, proposés à un tarif inférieur à celui des haricots verts « de Provence ». Lorsqu'un produit est absent d'un canal de distribution conventionnel au moment d'un relevé, le prix enregistré le mois précédent ou le mois suivant a été utilisé. Si un produit n'est jamais présent dans l'un des canaux de distribution conventionnels, il a alors été retiré du panier.



Les paniers des cinq maraîchers et maraîchères étudiés ayant des valeurs différentes, allant de 17,50€ à 19€, ces paniers ont été ramenés à un équivalent standard de 20€ par semaine. Ensuite, les moyennes annuelles des prix dans les autres canaux de distribution ont été calculées en appliquant un coefficient de pondération basé sur le nombre de paniers distribués chaque semaine par chaque maraîcher via le réseau des Paniers Marseillais – « PAMA ».

RESULTATS

Les Paniers Marseillais



20€ toute l'année
en moyenne 10 items et 6,1 kg
40 variétés différentes cultivées sur l'année par nos maraichers



Magasin BIO

Prix moyen à **33,17€**
(+66%)

Varie de
18,30€ à 75,85€ sur l'année

Economie sur 50 semaines:
660€

Hypermarché

Prix moyen à **24,13€**
(+21%)

Varie de
13,65€ à 48,98€ sur l'année

Economie sur 50 semaines:
206€

Marché

Prix moyen à **22,35€**
(+12%)

Varie de
12,70€ à 50€ sur l'année

Economie sur 50 semaines:
118€



Les résultats montrent que l'équivalent du panier standard à 20€ des maraîchers et maraîchères des PAMA est en moyenne 21% moins cher qu'au supermarché (24,13€) et 66% moins cher qu'en distribution BIO (33,17€). Même comparé au marché de quartier, le panier des maraîchers et maraîchères des PAMA est en moyenne 12% moins cher.

Sur une année, un Panier Marseillais permet d'économiser 660€ par rapport à un magasin bio spécialisé. De plus, il permet d'économiser 206€ ou 118€ par rapport à des légumes non bio, cultivés en agriculture conventionnelle (donc néfastes pour la planète et la santé des producteurs et des consommateurs), achetés en hypermarché ou sur le marché respectivement.

CONCLUSION

Il ressort de notre étude que les fruits et légumes biologiques vendus en magasins spécialisés sont en moyenne 37 % plus chers que leurs équivalents conventionnels dans les hypermarchés, ce qui représente une différence significative pour les consommateurs souhaitant se tourner vers le bio. Cependant, nos résultats démontrent qu'il existe d'autres circuits de distribution permettant d'accéder à des fruits et légumes biologiques à moindre coût.

En effet, l'approvisionnement en fruits et légumes bio via les PAMA s'avère 66% moins cher que dans une boutique spécialisée.

L'un des résultats les plus marquant de cette étude est la comparaison entre le prix des fruits et légumes bio des PAMA et leurs équivalents conventionnels dans les hypermarchés. Il apparaît que l'achat de fruits et légumes conventionnels issus de l'agriculture internationale en hypermarché coûte 21 % plus cher que l'achat de fruits et légumes bio des PAMA.



Ainsi, consommer des fruits et légumes biologiques peut s'avérer moins coûteux que d'acheter des produits conventionnels en hypermarché. Le surcoût souvent associé à l'agriculture biologique est éliminé aux Paniers Marseillais grâce à la suppression des intermédiaires et à l'engagement bénévoles au travers des AMAPs.

Nous affirmons donc avec conviction qu'il est faux de dire que consommer des fruits et légumes biologiques coûte nécessairement plus cher que de s'approvisionner en produits conventionnels. En réalité, grâce à l'approvisionnement en circuit courts, sans intermédiaire et dans le cadre de contrats solidaires en AMAP, il est même possible de se fournir en fruits et légumes biologiques à un coût inférieur à celui des produits conventionnels vendus tant en hypermarché que sur le marché.

REMERCIEMENTS

Aux participants :

- Maraicher.es : Lilian Estienne, Jean Walter, Bruno Knipping, Marie-Claude Mercadal, Loïc Péré
- Bénévoles : Emmanuelle Champaud, Aude Le Roy, Quentin Grob, Yves Delord, Susanne Payan, et Sandrine Sarrazin (pour l'analyse, mise en forme et présentation des données)
- Etudiants (Kedge Business School) : Marc Abissa, Richard-José Buchel
- Salarié : Clément Garnier

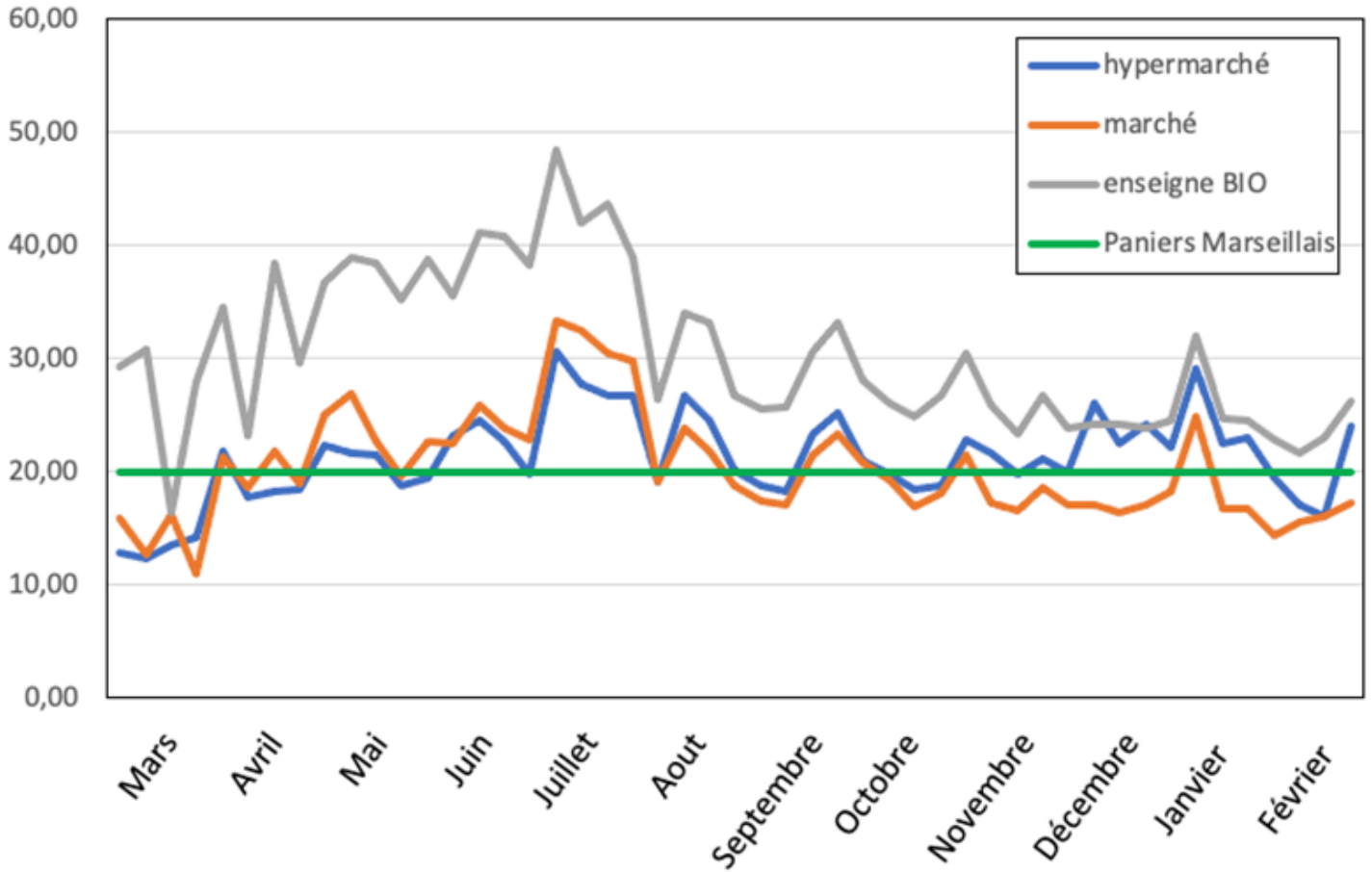
Aux partenaires :



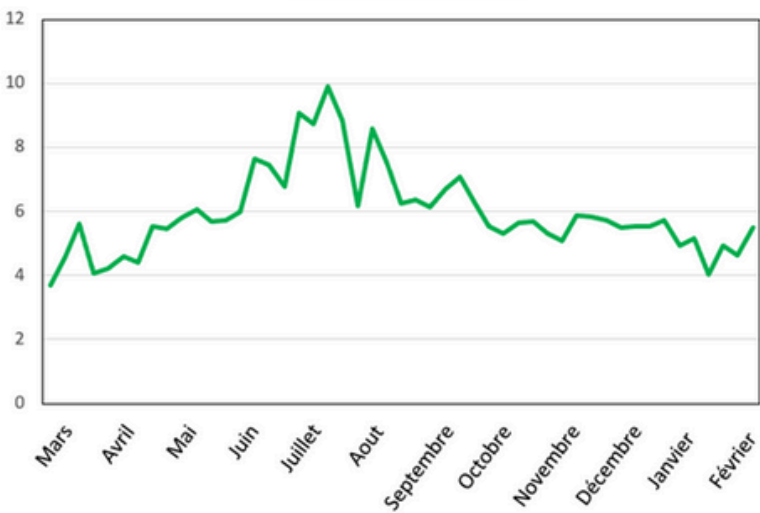


B. ANNEXES

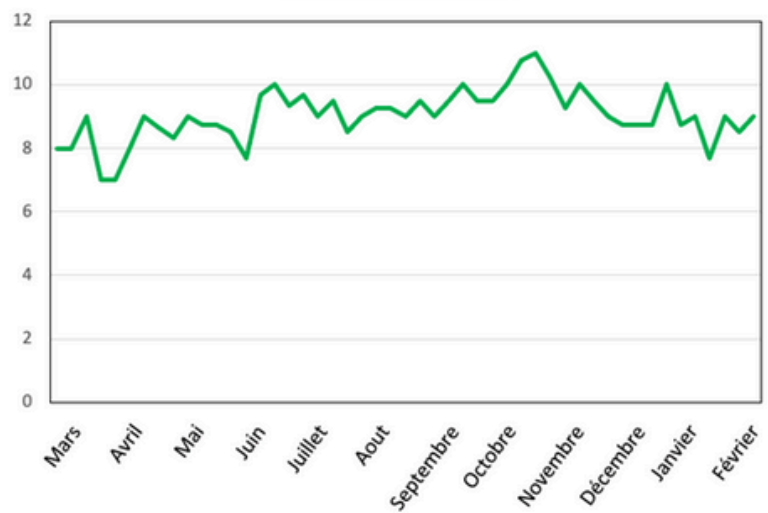
Courbes comparatives du prix du panier - Mars 2023 à Février 2024



Evolution du poids du panier des Paniers Marseillais (en kg)
Mars 2023 à Février 2024



Evolution moyenne du nombre d'items dans le panier des Paniers Marseillais
Mars 2023 à Février 2024



Mangeons
direct paysans
(et bio!)

je m'engage

des
prix
justes



LES PANIERS MARSEILLAIS

UNE AUTRE ÉCONOMIE EST POSSIBLE

mon
producteur
est
sympa

Mangeons
direct paysans
(et bio!)